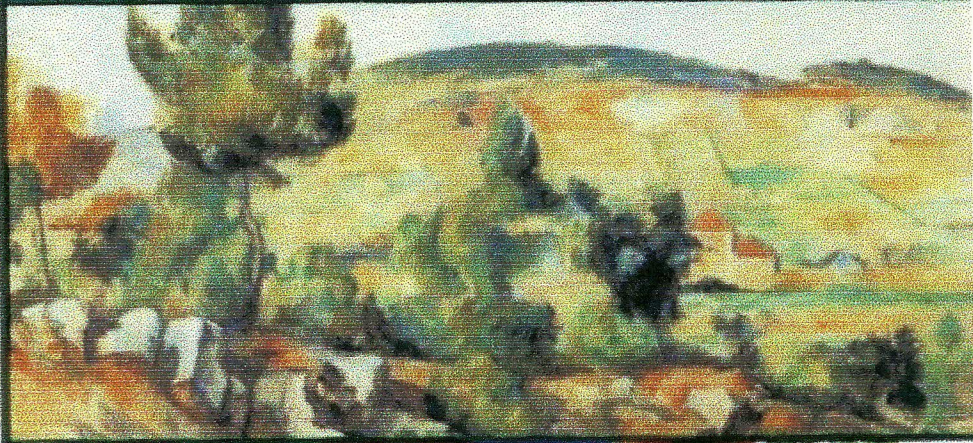


JOURNAL BRASILEIRO DE

PATOLOGIA

E MEDICINA LABORATORIAL

ISSN 2175-3881



Rio de Janeiro

Congresso Brasileiro de Patologia Clínica / Medicina Laboratorial

14 a 17 de setembro

2010

Exposição Técnica - Científica
Centro de Convenções SulAmérica

Suplemento de Tema Livre



Ministério da Saúde
Secretaria de Políticas de Ciência e Tecnologia



volume 46 • número 4 • julho/agosto 2010

Uma publicação conjunta das sociedades: SBPC/ML (Sociedade Brasileira de Patologia Clínica / Medicina Laboratorial), SBP (Sociedade Brasileira de Patologia) e SBC (Sociedade Brasileira de Citopatologia)

20/10/2010

113

PROPOSTA PARA ESTABELECIMENTO DE VALORES REFERENCIAIS EM GERIATRIA PARA PARÂMETROS BIOQUÍMICOS

SUMITA, N. M. ; JACOB-FILHO, W. J. ; JALUUL, O. ; MENDES, M. E. ; SAIKI, M.
SERVIÇO DE BIOQUÍMICA CLÍNICA DA DIVISÃO DE LABORATÓRIO CENTRAL DO
HOSPITAL DAS CLÍNICAS DA FACULDADE DE MEDICINA DA USP - LIM 03 DA PATOLOGIA
CLÍNICA - FMUSP

Objetivos: Valores referenciais em geriatria são escassos na literatura. Esse trabalho tem como objetivo avaliar diferentes parâmetros bioquímicos numa população de idosos saudáveis atendidos num hospital universitário. **Casística e Métodos:** O estudo foi aprovado pelo comitê de ética do Hospital e a seleção dos pacientes foi baseada no protocolo SENIEUR (*SENIor EUROpean Protocol*). Amostras de 137 pacientes, sendo 36 homens (73 ± 8 anos) e 91 mulheres (72 ± 8 anos), sem evidência clínica de doenças crônicas significativas foram avaliadas. As amostras foram coletadas após 12 horas de jejum, utilizando-se tubos à vácuo com gel separador (BD Vacutainer Systems - Becton Dickinson). As dosagens bioquímicas foram realizadas no equipamento Roche/Hitachi MODULAR ANALYTICS PP (Roche Diagnostics GmbH, Mannheim, Germany), utilizando os conjuntos diagnósticos específicos para esse sistema, também da marca Roche. **Resultados e Conclusão:** Os valores médios obtidos para homens e mulheres, respectivamente foram: ácido úrico $6,0 \pm 1,7$ e $4,6 \pm 1,1$ mg/dL, sódio $140 \pm 3,5$ e $141 \pm 2,7$ mEq/L, potássio $4,6 \pm 0,4$ e $4,5 \pm 0,4$ mEq/L, cálcio $9,5 \pm 0,5$ e $9,4 \pm 1,2$ mg/dL, fósforo $3,2 \pm 0,4$ e $3,5 \pm 0,5$ mg/dL, magnésio $2,1 \pm 0,3$ e $2,1 \pm 0,3$ mg/dL, glicose 95 ± 9 e 92 ± 11 mg/dL, uréia 39 ± 12 e 36 ± 12 mg/dL, creatinina $0,99 \pm 0,19$ e $0,78 \pm 0,16$ mg/dL, proteína total $7,5 \pm 0,5$ e $7,3 \pm 0,5$ g/dL, albumina $4,4 \pm 0,3$ e $4,4 \pm 0,4$ g/dL, colesterol total 204 ± 34 e 212 ± 37 mg/dL, HDL colesterol 50 ± 15 e 63 ± 12 mg/dL, LDL colesterol 129 ± 31 e 127 ± 32 mg/dL, triglicérides 134 ± 84 e 115 ± 46 mg/dL, AST 24 ± 10 e 21 ± 5 U/L, ALT 22 ± 12 e 19 ± 10 U/L, gama GT 27 ± 14 e 25 ± 33 U/L, ferro 108 ± 41 e 103 ± 28 µg/dL. Os resultados obtidos, nessa população de idosos saudáveis, demonstram a importância de se estabelecer valores referenciais específicos para a população de idosos, visando uma correlação clínico-laboratorial alinhada à fisiologia do envelhecimento.